



Liczebność i rozmieszczenie gęsi w czasie wędrówki i zimowania w Wielkopolsce w latach 2000–2009

Przemysław Wylegała, Bartosz Krąkowski

Abstrakt: W latach 2000–2009 odnotowano w Wielkopolsce około 80 miejsc, w których wielkość zgromadzeń gęsi *Anser* sp. wynosiła ponad 1000 os. Wśród tych miejsc było 29 regularnie wykorzystywanych noclegowisk znajdujących się na jeziorach (17), stawach rybnych (10) oraz zbiornikach zaporowych (2). Na największym noclegowisku na stawach Kiszkowo gromadziło się wiosną do 30 000 gęsi zbożowych *A. fabalis* i białoczelnych *A. albifrons*. Liczebność gęsi w czasie migracji oraz zimowania w Wielkopolsce znacznie się zwiększyła w porównaniu z latami 1980.–1990. Szacuje się, że w szczycie wiosennej migracji w regionie przebywa jednocześnie około 90–120 tysięcy gęsi. Wielkopolska pełni istotną rolę dla gęsi białoczelnej w okresie migracji wiosennej, podczas której występuje tu 30–40% krajowej populacji. W Wielkopolsce zaobserwowano wyraźny wzrost częstotliwości obserwacji rzadko pojawiających się gatunków – zwłaszcza gęsi krótkodziobej *A. brachyrhynchus* oraz bernikli białolicy *Branta leucopsis*. Gatunki te są obecnie regularnie notowane w dużych stadach gęsi, zwłaszcza podczas migracji wiosennej.

Numbers and distribution of geese during migration and wintering in the Wielkopolska region in 2000–2009. Abstract: In the period 2000–2009, concentrations of geese *Anser* sp. exceeded 1 000 individuals at about 80 sites within the region of Wielkopolska (western Poland). Among these areas, 29 roosts were used regularly. They were situated on lakes (17), fishponds (10) and dam reservoirs (2). The largest roosting ground, at the fishponds of Kiszkowo, grouped up to 30 000 Bean Geese *Anser fabalis* and White-fronted Geese *A. albifrons* in spring. The abundance of geese in Wielkopolska, both during migration and the wintering seasons, has substantially increased compared with the 1980s–1990s. It is estimated that during peak of spring migration 90–120 thousands of geese visits the region at once. Wielkopolska region is of great importance for the White-fronted Goose during spring migration, when 30–40% of the population migrating via Poland occurs in the area. A clear increase in the frequency of records of rare geese species, the Pink-footed Goose *A. brachyrhynchus* and Barnacle Goose *Branta leucopsis* in particular, has been observed. Currently, these two species are regularly noted among large flocks of geese, especially during spring migration.

W ostatnich latach silny wzrost aktywności obserwatorów umożliwił lepsze rozpoznanie rozmieszczenia i liczebności gęsi w Wielkopolsce, zarówno w okresie przelotów, jak i zimowania. Celem niniejszej pracy jest pierwsze od ponad 10 lat podsumowanie wiedzy w tym zakresie, zebranej w ciągu ostatniej dekady w Wielkopolsce i omówienie zmian w stosunku do okresu wcześniejszego (Bednorz et al. 2000).

Przedstawione w niniejszej pracy dane pochodzą głównie z lat 2000–2009 i zostały zebrane przez zespół autorski oraz szereg obserwatorów wymienionych w podziękowaniach.

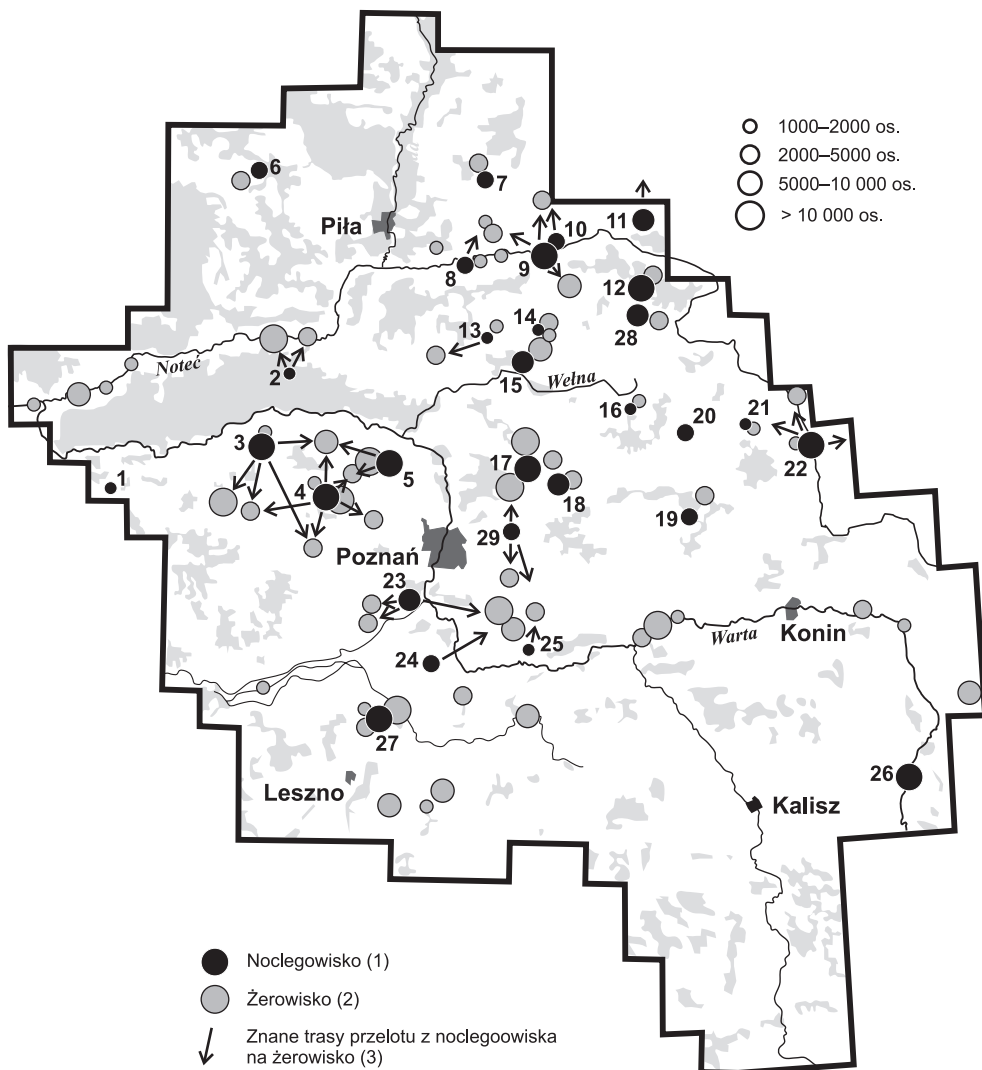
Wyjątkowo (głównie w przypadku obserwacji rzadkich gatunków gęsi) wykorzystano także dane od roku 1997, kiedy to zakończono gromadzenie materiałów do monografii awifaunistycznej Wielkopolski (Bednorz et al. 2000). Od szerokiego grona aktywnie działających w Wielkopolsce ornitologów zebrano informacje na temat obserwacji gęsi na noclegowiskach, jak i żerowiskach. W sumie otrzymano 885 stwierdzeń z obserwacjami obejmującymi lata 1997–2009, przy czym 64% obserwacji pochodzi z lat 2007–2009, kiedy kilkanaście osób prowadziło intensywne obserwacje gęsi w Wielkopolsce. Wyjątkowo wykorzystano informacje o obserwacjach gęsi krótkodziobych *Anser brachyrhynchus* także z początku roku 2010. Najwięcej obserwacji pochodziło z okresu wędrówki wiosennej (40%), a podczas zimowania i migracji jesiennej dokonano odpowiednio 27% i 33% wszystkich stwierdzeń. Obserwacje gęsi nie były prowadzone równomiernie w całym regionie. Najwięcej informacji pochodzi z obszarów najintensywniej wykorzystywanych przez te ptaki (środkowa Wielkopolska). Niewielka liczba noclegowisk w północnej oraz południowej części regionu nie wynika jednak ze słabego zbadania tych terenów, ale z cech krajobrazu wpływających na mniejszą atrakcyjność tych obszarów dla gęsi (wysoka lesistość w północnej części oraz niewielka liczba zbiorników wodnych w południowej) (rys. 1).

Obszary ważne dla gęsi w Wielkopolsce

W latach 2000–2009 zidentyfikowano w Wielkopolsce ponad 80 miejsc, w których obserwowano stada gęsi liczące powyżej 1 000 os. (rys. 1). Wśród nich są zarówno noclegowiska, jak i żerowiska. Najwięcej takich miejsc znajduje się w środkowym pasie Wielkopolski – w dolinie Noteci, na pojezierzu Gnieźnieńskim i Poznańskim oraz w dolinie środkowej Warty. W południowej części regionu charakteryzującej się krajobrazem starogłacjalnym, pozbawionym jezior, duże koncentracje gęsi obserwowano zazwyczaj na zbiornikach zaporowych oraz w okresie wiosennym w dolinach niewielkich rzek.

Noclegowiska

W Wielkopolsce znajduje się co najmniej 29 noclegowisk gęsi gromadzących powyżej 1 000 os. (rys. 1). Ponad połowa z nich (17) znajduje się na jeziorach (tab. 1). Najliczniej gęsi nocują na jeziorach: Chrzypskim, Gopło, Bytyńskim, Góreckim i Rgielskim Dużym. Drugim pod względem liczby (10) są noclegowiska znajdujące się na dużych kompleksach stawów rybnych. Największe z nich (jednocześnie największe w regionie) znajduje się na stawach Kiszkowo, gdzie w szczycie liczebności w marcu zgrupowanie gęsi osiąga 30 000 os. (w tym do 18 000 gęsi białoczelnych *A. albifrons*) (Krąkowski et al. 2005). Znaczne liczebności gęsi gromadzą się także na 4 kompleksach stawów w Dolinie Środkowej Noteci, na stawach Objezierze oraz Słupy w dolinie Gąsawki. Mniejsze noclegowiska znajdują się na stawach: Łukowo koło Gołańczy, Grzybno koło Śremu oraz Miłostaw. Ważne w regionie noclegowiska gęsi zlokalizowane są także na dwóch największych zbiornikach zaporowych – Jeziorsku oraz Wonieściu (Janiszewski 2009). Oprócz stałych noclegowisk znajdujących się na zbiornikach, gęsi w okresie wiosennym często nocują także na okresowo zalewanych łąkach, które jednocześnie stanowią dzienne żerowiska. Miejsca takie znajdują się zarówno w dolinach dużych rzek jak Noteć czy Warta, jak i niewielkich cieków – w dolinie Średzkiej Strugi, Moskawy (Maskawy), Rowu Wysokość, Rowu Polskiego czy nad Kanałami Obrzańskimi. Gęsi zazwyczaj pojawiają się każdego roku w tych samych rejonach, ale w zmiennej liczbie uzależnionej od stopnia zalania doliny w marcu. Przykładowo w dolinie Noteci między Górą a Wrzeszczaną, w marcu 2006, przy niskich stanach wody obserwowano stada gęsi liczące maksymalnie około 800 os., a w roku 2007, przy wysokim poziomie wody w dolinie, policzono na tym samym odcinku w szczycie przelotu 11 100 os. Dla całego pradolinio-



Rys. 1. Lokalizacja największych noclegowisk oraz żerowisk gęsi w Wielkopolsce
Fig. 1. Location of the largest roosts and foraging grounds of geese in Wielkopolska. (1) – roost, (2) – foraging ground, (3) – known passage routes from the roosts to the foraging grounds

wego odcinka Noteci między Bydgoszczą a Santokiem liczebność wynosiła wówczas co najmniej 25 000–28 000 os. (w tym 15 600 gęsi białoczelnych). Duże koncentracje gęsi zbożowych *A. fabalis* i białoczelnych obserwowano także nad Środkową Wartą, np. ok. 8 000 os. w rejonie Jamnicy i Policka (Krupa et al. 2009).

Żerowiska

Żerowiska gęsi znajdują się głównie w niewielkiej odległości od noclegowiska (zazwyczaj do 5 km). Dotyczy to zwłaszcza zbiorników znajdujących się w otwartym krajobrazie rolniczym. Przykładowo średnie odległości między żerowiskiem a noclegowiskiem wynosiły: dla położonych wśród rozległych pól wokół Jez. Bytyńskiego – 5,2 km (0,5–20 km, N=29), sta-

Tabela 1. Maksymalna liczebność mieszanych stad gęsi zbożowych *Anser fabalis* i białoczelnych *A. albifrons* nocujących na zbiornikach wodnych w Wielkopolsce w latach 2000–2009. Numeracja w tabeli zgodna z rysunkiem 1

Table 1. Maximum numbers of mixed flocks composed of Bean Geese and White-fronted Geese roosting on water reservoirs within the region of Wielkopolska in 2000. Numbering as in fig. 1. (1) – water body name, (2) – abundance, (3) – year, (4) – season (W – spring, J – autumn, Z – winter), (5) – source

Lp.	Nazwa zbiornika (1)	Liczebność (2)	Rok (3)	Okres (4)	Źródło danych (5)
1	Jezioro Lubikowskie	950–1 000	2007	W	P. Wylegała
2	Jezioro Kruteckie	900–1 000	2006	W	P. Wylegała
3	Jezioro Chrzypskie	21 000–23 000	2007	W	P. Wylegała, D. Kujawa
4	Jezioro Bytyńskie	13 500	2007	W	Wylegała et al. 2008
5	Stawy Objezierze	16 000	2004	W	S. Odrzykoski
6	Jezioro Betyń Wielki	1 950	2008	W	J. Więckowski, P. Wylegała
7	Jezioro Sławianowskie	2 250	2008	J	P. Wylegała
8	Stawy Antoniny	3 150	2006	J	P. Wylegała
9	Stawy Smogulec	10 350	2008	J	T. i M. Blank, W. Bagiński
10	Stawy Ostrówek	1 000	2007	J	P. Wylegała
11	Stawy Ślesin	5 000	2004	Z	W. Bagiński
12	Stawy Słupy	23 000	2006	W	W. Bagiński
13	Jezioro Kaliszańskie	4 600	2006	W	P. Wylegała
14	Stawy Łukowo	1 650	2008	W	Wylegała et al. 2008
15	Jezioro Rgielskie Duże	6 450	2008	W	P. Wylegała, M. Kaleta
16	Jezioro Grochowiskie	1 100	2007	W	P. Wylegała
17	Stawy Kiszkowskie	28 000–30 000	2003	W	Krąkowski et al. 2005
18	Jezioro Lednickie	3 100	2008	Z	B. Krąkowski
19	Jezioro Skorzęcińskie	1 200	2007	J	P. Wylegała
20	Jezioro Wiczanowskie	2 108	2001	J	P. Kaczorowski
21	Jezioro Pakoskie Płd.	1 150	2000	J	P. Kaczorowski
22	Jezioro Gopło	8 000–10 000	2007	J	P. Wylegała
23	Jezioro Góreckie	11 000	2006	J	P. Wylegała
24	Stawy Grzybno	4 200	2007	J	P. Wylegała
25	Stawy Miłośław	2 100	2009	J	P. Wylegała
26	Zbiornik Wonieść	7 000–8 000	2002	W	S. Kuźniak, J. Ratajczak
27	Zbiornik Jeziorsko	13 000	2004	W	Janiszewski 2009
28	Jezioro Sobiejuskie	2 500	2009	J	W. Bagiński
29	Jezioro Góra	3 200–3 300	2009	Z	B. Krąkowski

W – okres wiosenny, J – okres jesienny, Z – okres zimowy

wów w Objezierzu – 4,9 km (0,3–14,5 km, N=38), a dla leżących w bardziej zalesionych okolicach Jez. Chrzypskiego – 16,5 km (4,5–20 km, N=25) i Jez. Góreckiego – 19 km (2–31 km, N=24). W przypadku tych dwóch ostatnich noclegowisk gęsi codziennie podejmują regularne przeloty na żerowiska położone odpowiednio w rejonie Lwówka, Brodów i Pakosławia oraz Bieganowa i Środy Wlkp. (rys. 1). Najlepiej rozpoznane są żerowiska gęsi nocujących na jeziorach: Chrzypskim, Bytyńskim, Góreckim oraz stawach: Objezierze,

Kiszkowo i Grzybno. Na niektóre atrakcyjne żerowiska (np. na rozległe ścierniska po kukurydzy) przylatują gęsi pochodzące z różnych noclegowisk. Najlepiej zjawisko to widoczne jest w rejonie trzech blisko siebie leżących dużych noclegowisk – Jez. Chrzypskiego, Bytyńskiego i stawów w Objezierzu, na których jednocześnie może przebywać ok. 30–40 tys. gęsi zbożowych i białoczelnych (rys. 1). Ptaki te często żerują w tych samych rejonach, np. w dolinie Ostrorogi, w okolicach Kaśinowa koło Szamotuł czy w okolicach Brodów. Podobna sytuacja ma miejsce na rozległych żerowiskach położonych wzdłuż doliny Średzkiej Strugi i Moskawy między Winną Górą a Szczodrzykowem, gdzie zbierają się ptaki pochodzące z 4 noclegowisk (rys. 1). Regularnie prowadzone odczyty obroży na gęsiach zbożowych i białoczelnych (www.geese.org) w ostatnich latach w Wielkopolsce, zwłaszcza w rejonie Kiszkowa (około 500 odczytów w latach 2004–2010) wskazują, że ptaki te mają bardzo duże arealy żerowiskowe. W przypadku 7 znakowanych osobników (5 gęsi białoczelnych i 2 gęsi zbożowe), które obserwowane były w rejonie Kiszkowa w sezonach 2009–2010 przez okres 2–5 dni z rzędu, odległość między poszczególnymi obserwacjami w kolejnych dniach wynosiła od 0,8 do 26,5 km (średnio 10,7 km, N=11).

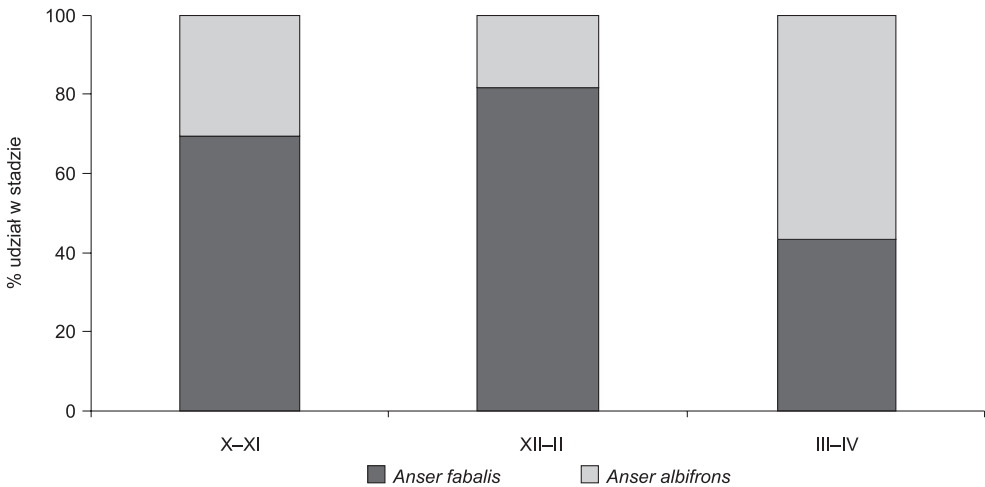
Liczebność i zmiany

W porównaniu z latami 1980. i 1990. w Wielkopolsce nastąpił wyraźny wzrost liczebności gęsi w czasie migracji oraz zimowania (Bednorz et al. 2000). Taki trend wynika zarówno z realnego wzrostu liczebności gęsi w Polsce i całej Europie, ale także lepszego rozpoznania najważniejszych noclegowisk oraz żerowisk w regionie (Bednorz et al. 2000, European Birds Census Council – Birdlife International 2000, Tomiałojć & Stawarczyk 2003). Wyraźny wzrost liczebności gęsi zatrzymujących się na wielkopolskich noclegowiskach związany jest prawdopodobnie ze wzrostem powierzchni upraw kukurydzy. Niewątpliwie związane jest to także z obserwowanym spadkiem intensywności przelotów w północnej Polsce (zwłaszcza w okresie wędrówki jesiennej), na korzyść Wielkopolski i Śląska (Staszewski & Czeraszewicz 2001, Ławicki et al. 2010).

W porównaniu z latami 1980. i 1990. wzrosły maksymalne wielkości obserwowanych stad gęsi zbożowych i białoczelnych – z odpowiednio 7 500 os. i 4 000 os. do 22 000 i 18 000 os. (Bednorz et al. 2000). W przypadku gęsi białoczelnej, w latach 1980. i 1990. zdecydowanie dominowały obserwacje stad liczących do 50 os., oraz zanotowano tylko 13 przypadków koncentracji liczących powyżej 1 000 os. (Bednorz et al. 2000). W latach 2000–2009 odnotowano co najmniej 84 obserwacje stad liczących powyżej 1 000 os. W latach 1980. i 1990. znano zaledwie kilka dużych noclegowisk gęsi – dziś takich miejsc znanych jest w regionie 29, w tym na 9 regularnie nocuje ponad 10 000 gęsi.

W niektórych okresach, kiedy to skontrolowano większość ważnych miejsc koncentracji gęsi w krótkim czasie, istniejące dane pozwalają oszacować liczebność populacji dla całej Wielkopolski. W przypadku gęsi zbożowej są to: druga połowa listopada 2006, kiedy całkowita liczebność wynosiła ok. 68 000–74 000 os., przełom grudnia i stycznia 2006/2007 – 35 000–38 000 os., oraz przełom grudnia i stycznia 2007/2008 – ok. 41 000–43 000 os. Dla gęsi białoczelnej takie dane istnieją dla szczytu liczebności w połowie marca 2007 – ok. 59 000–64 000 os. oraz dla pierwszej połowy stycznia 2008 r. – 1 070–1 250 os. Zebrane do tej pory dane wskazują, że w szczycie przelotu w marcu w całej Wielkopolsce całkowitą liczebność gęsi *Anser sp.* można ostrożnie szacować na co najmniej 90–120 tys. os. W obserwowanych mieszanych stadach gęsi w okresie jesiennym i zimowym dominują gęsi zbożowe, natomiast wiosną większość stanowią gęsi białoczelne (rys. 2).

W ostatnich latach nasiliło się zjawisko zimowania gęsi, zwłaszcza zbożowych. Wzrosła także częstotliwość obserwacji i wielkość zimowych stad gęsi białoczelnych, choć nadal ga-



Rys. 2. Udział gęsi zbożowych *Anser fabalis* i gęsi białoczelnych *A. albifrons* w mieszanych stadach w poszczególnych okresach fenologicznych ($N_{stw.} = 92$, $N_{os.} = 48\ 517$)

Fig. 2. Proportion of Bean Geese and White-fronted Geese in mixed flocks in particular phenological periods ($N_{stw.} = 92$, $N_{os.} = 48\ 517$)

tunek ten w okresie zimy jest stosunkowo nieliczny. Wyraźnie wzrosła także liczba zimowych obserwacji gęgaw *A. anser*. W pierwszej połowie stycznia 2008 w Wielkopolsce przebywało co najmniej 700–720 os., w tym 260 os. na Jez. Chrzypskim, 163 os. na Jez. Lednickim, 100 os. nad Notecią między Trzebiczem a Santokiem, około 100 nad Gopłem i 60 os. w dolinie Średzkiej Strugi. W latach wcześniejszych gatunek ten zimował w Wielkopolsce stosunkowo nielicznie i tylko dwukrotnie obserwowano stada powyżej 50 os. (Bednorz et al. 2000). Wzrosła także wyraźnie częstotliwość obserwacji dużych stad gęgaw – 23 razy odnotowano koncentracje liczące powyżej 500 os. Większość obserwacji dużych zgromadzeń pochodzi z okresu jesiennego, głównie października i listopada. Największe stada tego gatunku odnotowano na jez. Gopło (3 500 os.), zbiorniku Jeziersko (3 000 os.), stawach Miłosław (2 000 os.) oraz na stawach Smogulec w dolinie Noteci (1 500 os.) (Janiszewski 2009, M. Maciejewski, S. Niziński, B. Rudzionek – in litt.).

Rzadkie gatunki gęsi

Regularne i częstsze obserwacje stad gęsi w ostatnich latach, zaopatrzenie obserwatorów w dobry sprzęt do obserwacji ptaków oraz lepsze poznanie cech diagnostycznych niektórych trudno oznaczanych gatunków, przyczyniło się do wyraźnego wzrostu częstości obserwacji rzadkich gatunków gęsi. Na szczególną uwagę zasługują radykalne zmiany statusu gęsi krótkodziobej i bernikli białolicyj *Branta leucopsis* – gatunków uznawanych wcześniej za nieliczne lub bardzo nieliczne zarówno w Wielkopolsce, jak i całej Polsce (Bednorz et al. 2000, Tomiałojć & Stawarczyk 2003)

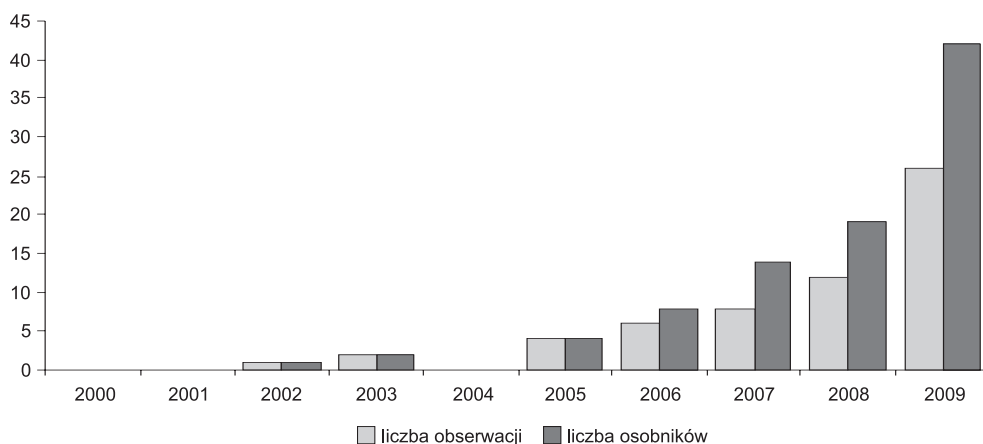
W latach 1980. i 1990. gęś krótkodzioba uchodziła za wielką rzadkość i znane były zaledwie dwa niepodważalne stwierdzenia (Bednorz et al. 2000). Natomiast po roku 1996 gatunek ten obserwowano już 59 razy (90 os.), w tym aż 46 razy (75 os.) w latach 2007–2009 (rys. 3). Z reguły obserwowano 1–3 os. Największą grupę liczącą 7 os. obserwowano 29.03.2009 koło Objezierza. W okresie 14.–22.03.2010 odnotowano w Wielkopolsce łącznie co najmniej 18–20 os., w tym w rejonie Kiszkowa – 5–6 os., Objezierza – 4 os., zb. Wonieść – 2 os., Lwówka – 5 os., oraz Gołańczy – 2–3 os. (P. Wylegała, B. Krąkowski, B. No-

wak). Prawdopodobnie rzeczywista liczebność tego gatunku w regionie w tym okresie była znacznie wyższa. Biorąc pod uwagę liczbę dokładnie skontrolowanych stad gęsi oraz problemy w wykrywaniu tego stosunkowo trudnego w oznaczaniu gatunku, całkowita liczebność mogła wynosić nawet 40–50 os.

Do roku 1996 odnotowano zaledwie jedno pewne stwierdzenie gęsi małej *A. erythropus* w Wielkopolsce (Bednorz et al. 2000). W okresie 1997–2009 odnotowano już 10 obserwacji tego gatunku (wszystkie w latach 2006–2009). Spośród nich 4 dokonano w listopadzie oraz po 2 w lutym, marcu i październiku (www.komisjafaunistyczna.pl). Oprócz stwierdzenia 10.11.2006 stadka 4 ptaków (2 ad. i 2 juv.) na stawach w Łukowie koło Wągrowca (A. Lange), wszystkie pozostałe dotyczyły obserwacji pojedynczych dorosłych osobników.

Wzrosła także liczba stwierdzeń gęsi tybetańskiej *A. indicus* – z jednego stwierdzenia do roku 1996 (Bednorz et al. 2000) do co najmniej 5 w okresie 1997–2009 (wszystkie w latach 2004–2009). Nie zaobserwowano natomiast wyraźnego wzrostu liczby stwierdzeń śnieżycy dużej *A. caerulescens*. W Wielkopolsce do roku 1997 odnotowano 8 obserwacji, a w latach 1998–2009 widziano ten gatunek czterokrotnie (Bednorz et al. 2000, www.komisjafaunistyczna.pl). Na uwagę zasługuje obserwacja 11.03.2010 pojedynczej śnieżycy małej *A. rossii* na zb. Wonieść (J. Ratajczak, J. Stępniewski), która została uznana za pierwszy naturalny pojaw tego gatunku w Polsce (www.komisjafaunistyczna.pl).

Zważywszy na silny wzrost liczebności europejskiej populacji bernikli kanadyjskiej *Bran-ta canadensis* (Meissner & Bzoma 2009), zastanawiająca jest niewielka liczba obserwacji tego gatunku w przelotnych i zimujących stadach gęsi w Wielkopolsce. W latach 2000–2009 odnotowano ją 10 razy, w tym stadko 6 ptaków 6.06.2004 na stawach Występ w dolinie Noteci (M. Blank). Część mało płochliwych ptaków obserwowanych w miastach lub na ich obrzeżach, najprawdopodobniej dotyczyła uciekinierów z niewoli. Do roku 1996 z okresu wędrówek i zimowania pochodzą 4 obserwacje tego gatunku – charakter tych stwierdzeń wskazuje, że najprawdopodobniej wszystkie dotyczyły osobników zbiegłych z niewoli (Bednorz et al. 2000). W latach 2008–2009 dokonano w sumie 3 stwierdzeń poje-



Rys. 3. Rozkład liczby obserwacji i osobników gęsi krótkodziobej *Anser brachyrhynchus* w latach 2000–2009 ($N_{\text{stw.}} = 59$, $N_{\text{os.}} = 90$)

Fig. 3. Distribution of the number of observations and individuals of the Pink-footed Goose in 2000–2009 ($N_{\text{stw.}} = 59$, $N_{\text{os.}} = 90$)

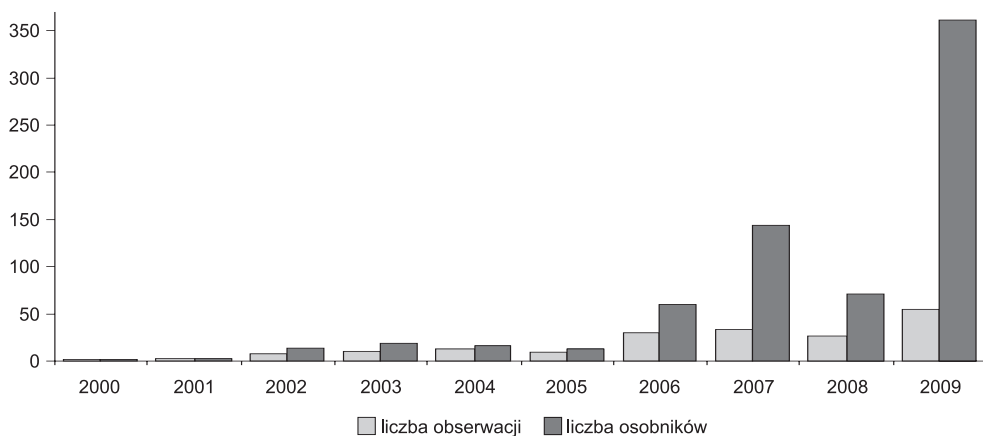
dynczych osobników bernikli północnej *B. hutchinsii* – ptaka traktowanego wcześniej jako podgatunek bernikli kanadyjskiej, a ostatnio po rewizji taksonomicznej wyodrębnionego w osobny gatunek (Stawarczyk 1995, www.komisjafaunistyczna.pl).

W latach 1980–1996 w Wielkopolsce odnotowano 16 obserwacji bernikli białoliciej (52 os.) (Bednorz et al. 2000). W latach 2000–2009 bernikle białolicie obserwowano już co najmniej 193 razy (713 os.), z czego aż 114 razy (575 os.) w latach 2007–2009 (rys. 4). Wynika to w dużej mierze ze wzrostu liczebności skandynawskiej populacji tego gatunku (Hagemeyer & Blair 1997). Największe odnotowane stada liczyły 43 os. – 30.03.2007 w dolinie Noteci koło Roska (P. Wylegała), 67 os. – 28.03.2009 w pobliżu stawów w Objezierzu (J. Wyrwał, R. Kubacki, J. Stępniewski) oraz 97 os. przelatujących w jednogatunkowym stadzie 31.03.2009 koło Nieszawy na północ od Obornik Wlkp. (J. Stępniewski). W ostatnich latach jest to gatunek regularnie pojawiający się w dużych stadach gęsi, zwłaszcza podczas migracji wiosennej.

Wzrosła także częstotliwość obserwacji bernikli obrożnej *B. bernicla*. Do roku 1996 w Wielkopolsce odnotowano ten gatunek 8 razy (Bednorz et al. 2000). W latach 1997–2010 bernikle obrożne widziano 10 razy (15 os.), w tym 9 razy (14 os.) w latach 2006–2009. Spośród tych 10 obserwacji po 4 dokonano w marcu i październiku oraz 2 w lutym.

W ostatnich latach obserwuje się także wyraźny wzrost liczby stwierdzeń bernikli rdzawoszyjej *B. ruficollis*. Do roku 1996 gatunek ten widziano 7 razy (w tym sześciokrotnie w okresie 1986–1996) (Bednorz et al. 2000). W latach 1997–2010 bernikle rdzawoszyje widziano już 24 razy (32 os.). Spośród tych obserwacji 14 dokonano w marcu oraz po 2 w styczniu, lutym, kwietniu, maju oraz listopadzie. Szczególnie wyróżnia się marzec 2010 kiedy w krótkim czasie dokonano aż 9 stwierdzeń, w tym 25.03.2010 stadka 5 os. (2 ad. + 3 imm.) w Żukowie koło Objezierza (P. Wylegała, Z Rosin).

W porównaniu z innymi regionami Polski, zwłaszcza południowymi i zachodnimi, nie-licznie obserwowanym gatunkiem jest gęsiówka egipska *Alopochen aegyptiacus*. Do roku 1996 obserwowano go czterokrotnie (Bednorz et al. 2000). W latach 1997–2009 odnotowano go tylko raz: 22.05.2006 – 1 os. w ujściu Warcicy pod Koninem (J. Grzybek).



Rys. 4. Rozkład liczby obserwacji i osobników bernikli białoliciej *Branta leucopsis* w latach 2000–2009 ($N_{stw.} = 193$, $N_{os.} = 713$)

Fig. 4. Distribution of the number of observations and individuals of the Barnacle Goose in 2000–2009 ($N_{stw.} = 193$, $N_{os.} = 713$)

Podsumowanie

Przedstawione dane wskazują na duże znaczenie Wielkopolski dla migrujących i zimujących gęsi zbożowych i białoczelnych. W ostatnich latach odnotowano zdecydowany wzrost liczebności tych gatunków w regionie (por. Bednorz et al. 2000). Obecnie Wielkopolska stanowi kluczowe miejsce dla gęsi w skali kraju, co nie było wcześniej notowane (Staszewski & Czeraszkwicz 2001). Dla gęsi białoczelnej podczas wiosennej wędrówki Wielkopolska jest najważniejszym miejscem występowania w Polsce, skupiając ok. 30–40% jej krajowej populacji (Ł. Ławicki i in. – dane niepubl.). Zwiększanie się liczebności przelotnych gęsi w głębi lądu (Wielkopolska, Śląsk) zauważono już pod koniec lat 1990. (Staszewski & Czeraszkwicz 2001), a ostatnio zjawisko to nasiliło się (niniejsza praca, W. Lenkiewicz, B. Smyk, A. Wuczyński – dane niepubl.). Prawdopodobnie wiąże się to ze zmianą ich trasy wędrówkowej oraz dostępnością odpowiedniej bazy żerowiskowej w postaci rozległych upraw kukurydzy. W analogicznym okresie odnotowano wyraźne obniżenie się liczebności gęsi w północnej Polsce, np. na Pomorzu Zachodnim (Ławicki et al. 2010).

Mimo, że obecnie wiadomo już stosunkowo dużo na temat rozmieszczenia noclegowisk i żerowisk gęsi w Wielkopolsce, wciąż pozostają obszary słabiej zbadane, na które warto w przyszłości zwrócić uwagę. Są to głównie wschodnie rejony Pojezierza Gnieźnieńskiego oraz zachodnia część regionu granicząca z Ziemią Lubuską. W przypadku części noclegowisk, w tym tak dużych jak jez. Gopło, nadal słabo rozpoznane są także żerowiska nocujących na nich gęsi.

W pracy wykorzystano obserwacje następujących osób, którym składamy podziękowania za przekazane dane: W. Bagiński, J. Barteczka, T. i M. Blank, C. Brodziak, S. Dąbrowski, M. Duda, N. Dudziak, K. Drab, M. Faber, J. Fuss, J. Grzybek, J. Hejduk, T. Janiszewski, K. Kaczmarek, D., P. i S. Kaczorowscy, S. Karpicki, M. Kaźmierczak, R. Kempa, A. Kleszcz, Ł. Krajewski, A. Krupa, R. Kubacki, D. Kujawa, S. Kuźniak, A. Lange, M. Lewandowski †, D. Leligdowicz, A. Łakomy, M. Maciejewski, P. Malczyk, M. Małuśkiewicz, W. Michalak, S. Mielczarek, P. Minias, S. Niziński, B. Nowak, I. i S. Odrzykoccy, W. Plata, M. Polakowski, J. Ratajczak, B. Rudzionek, Z. Rosin, A. Stankowski, J. Stępniewski, M. Szajda, M. Tobółka, T. Tumił, A. Wąsik, J. Więckowski, A. Winięcki, J. Winięcki, R. Włodarczyk, S. Wylegała, J. Wyrwał. Za cenne uwagi do pierwszej wersji maszynopisu dziękuję Łukaszowi Ławickiemu.

Literatura

- Bednorz J., Kupczyk M., Winięcki A., Kuźniak S. 2000. Ptaki Wielkopolski. Monografia faunistyczna. Bogucki Wyd. Nauk., Poznań.
- BirdLife International /European Birds Census Council. 2000. European bird populations: estimates and trends. BirdLife Conservation Series No. 10. Cambridge.
- Hagemeijer W.J.M., Blair M.J. (eds). 1997. The EBCC Atlas of European Breeding Birds: Their Distribution and Abundance. T&AD Poyser, London.
- Janiszewski T. 2009. Zbiornik Jeziorsko PLB 100002 (IBA PL078). W: Chmielewski S., Stelmach R. 2009. Ostoje ptaków w Polsce – wyniki inwentaryzacji, ss. 141–150. Bogucki Wyd. Nauk., Poznań.
- Krąkowski B., Śliwa P., Wylegała P. 2005. Ptaki stawów rybnych w okolicach Kiszkowa i Rybna (Wielkopolska) w latach 2001–2005. Rocznik Naukowy PTOPI „Salamandra” 9: 49–60.
- Krupa A., Michalczyk A., Przysański M., Ruciński M. 2009. Obserwacje ornitologiczne w Nadwarciańskim Parku Krajobrazowym w latach 2004–2008. Biul. Park. Krajobraz. Wielkopolski 2009, 15: 36–43.
- Ławicki Ł., Staszewski A., Czeraszkwicz R. 2010. Wędrówka i zimowanie gęsi zbożowej *Anser fabilis* i gęsi białoczelnej *A. albifrons* na Pomorzu Zachodnim w latach 1991–2008. Ornis Pol. 51: 93–106.

- Meissner W., Bzoma S. 2009. Pierwsze lęgi bernikli kanadyjskiej w Polsce oraz problemy związane ze wzrostem jej liczebności na świecie. Not. Orn. 50: 21–28
- Staszewski A., Czeraszewicz R. 2001. Rozmieszczenie i liczebność gęsi w Polsce podczas jesiennej migracji i zimowania w latach 1991–1997. Not. Orn. 42: 15–35.
- Stawarczyk T. 1995. Dalsze zmiany w taksonomii ptaków krajowych. Not. Orn. 46: 241–243.
- Tomiałojć L., Stawarczyk T. 2003. Awifauna Polski. Rozmieszczenie, liczebność i zmiany. PTPP „pro Natura”, Wrocław.
- Wylegała P., Kuźniak S., Dolata. P.T. 2008 msc. Obszary ważne dla ptaków w okresie lęgowym oraz podczas migracji i zimowania na terenie województwa wielkopolskiego. Wielkopolskie Biuro Planowania Przestrzennego.

Przemysław Wylegała, Bartosz Krąkowski

Polskie Towarzystwo Ochrony Przyrody Salamandra
Szamarzewskiego 11/6, 60-514 Poznań
przemo@salamandra.org.pl